

SANTOS SAS :

ROGER SALENGRO街140-150 号

69120 VAULX-EN-VELIN (里昂) – 法国

电话: 33 (0) 472 37 35 29 – 传真: 33 (0) 478 26 58 21

E-Mail :santos@santos.fr www.santos.fr



搅拌打碎机#62

使用和保养说明书



重要: 请妥善保管本说明书中所包含的文件:

- EC合格声明书
- 保修证明

原版



请在开箱前阅读使用说明书。

Coffee grinders - Fruit juicers - Mixers - Blenders - Drinks dispensers - Planetary mixers

Cheese graters - Ice crushers - Mincers - Vegetable slicers - Dough mixer

咖啡磨豆机 – 水果榨汁机 – 拌和机 – 搅拌机 – 自动装饮料机 – 行星式拌和机 – 奶酪刨 – 碎冰机 – 绞肉机 – 切菜机 – 和面机

在法国和国际注册的型号

INTERNATIONALLY PATENTED MODELS



目录

EC合格声明书	4
安全规则	5
禁忌:	5
电气连接:	6
第一次开始使用	6
产品回收利用	6
设备说明	7
安装、搬运	7
台式安装	7
嵌入式安装	7
使用设备	9
控制面板说明	9
使用	9
启动	9
设备停止	9
循环计数器	10
预设食谱	10
选择预设菜单	10
自定义菜单	11
创建自定义菜单	11
创建自定义菜单	11
清洗:	12
清洗搅拌杯:	12
搅拌杯消毒:	12
隔音外罩保护	13
修改与隔音外罩盖子有关的安全代码	13
维修	13
备件:	13
更换传动系统:	13
更换刀片:	14
故障排除帮助	15
设备无法启动:	15
刀片不转	15
设备继马达发热后停止《温度过高》:	15
设备因过载而停机:	16
设备继过载后停止《过载》:	16
初始化运行中的设备:	16
搅拌杯刀片处的噪音、振动、漏斗	16
食谱有关的问题	16
设备的技术特性	18
技术特性	18
电气图110-120V 50/60Hz	19
电气图220-240V 50/60Hz	20
元件对照表	21



设备代码简化表	21
保修证明	24
设备铭牌	24

EC合格声明书

制造商：

SANTOS sas - 街140-150号140-150号 69120 VAULX-EN-VELIN（里昂）法国
声明设备供专业市场使用，名称如下：

名称：**搅拌打碎机**
型号：**62**

符合：

- 欧盟“机械”指令**2006/42/EC**附件1的法规条款及由其转化的本国法律规定。
- 下列欧盟指令和法规的规定：
 - 2006/95/EC（低电压指令）
 - 2004/108/EC（EMC指令）
 - 2011/65/EU（RoHS指令）
 - 2012/19/EU（WEEE指令）
 - 关于接触食品级物料的1935/2004/EC（法规）
 - 关于塑料类食品接触材料的10/2011/EC（法规）

用来推定符合上述指令主要要求的欧洲统一标准：

- **NF EN 12852+A1: 2010**，食品加工机械 – 食品加工机和搅拌机 - 安全性和卫生通用要求。
本欧洲标准是EN ISO 12100中规定的C类标准。当本C类标准的规定与A类或B类标准不同时，C类标准的规定优于其他标准。本标准给出了符合“机械”指令2006/42/EC要求的手段（见附件ZA）
- **NF EN ISO 12100 -1和2: 2004**，机械安全 – 一般设计原则
- **NF EN 60204-1: 2006**，机械安全 – 机械中的电气设备 – 一般规则
- **NF EN 1672-2: 2005**，食品加工机械 – 基本概念 – 卫生要求。
- **NF EN 60335-1: 2013**，家用和类似用途电器安全
- **NF EN 60335-2-64: 2004**，集体用厨房电器的详细规定。

于VAULX-EN-VELIN，日期：**2015/1/12**

签字人职务：**首席执行官**

签字人姓名：**Aurélien FOUQUET**

签名：



安全规则

使用、维修或保养设备时，请务必始终遵循下列基本注意事项。

请阅读整个说明手册

请保存本使用说明书

备注：为便于理解下面的段落，请您参考使用说明书末尾的图纸。

禁忌：



1. 请勿使用本设备加工除食物以外的东西。
2. 在将水果放入机器之前请先去核（如：芒果、杏、桃）。请勿将果核放入机器中。
3. 在未将带盖子（2）搅拌杯（1）正确地放在马达基座（3）上时请勿使用设备。
4. 搅拌杯中无食物时请勿使用设备。
5. 请勿在搅拌杯中装入超过侧面所示的最大容量：1.4 升。混合厚实食物时请减少最大容量。
6. 底座（6）不得浸入水中。
7. 为防止触电，请勿将底座浸入水中或其他任何液体中。
8. 请勿使用电源线受损的设备。须由 SANTOS 认可的零售商或 SANTOS 公司，又或具有相似资格的人员更换，以免发生危险。
9. 在任何干预之前请切断设备的电源：清洗、维修、保养。
10. 禁止用高压水或射流清洗。
11. 请勿使用研磨性海绵清洗搅拌杯（1）。
12. 请勿将厨具放入或存放在榨碗里。
13. 请勿用有缺口、裂缝或破的榨碗或刀来运行设备。请勿使用榨碗和有间隙的刀。
14. 严禁在水平倾角大于 10° 的安装平面上运行机器。机器的 4 个支脚应当始终支撑在该平面上。机器的马达轴必须始终与该平面垂直。
15. 严禁使用经 SANTOS 认证的原厂配件以外的零配件或附件。
16. 设备不运行时将启/停开关（4）转到《0》。
17. 请勿在同一电源插座上连接多台设备。
18. 请勿在户外使用设备。
19. 请勿将设备放在热源附近或上方。
20. 这是一款专业设备，仅供专业用途。不适合家庭使用。
21. 本设备不适合身体、感官或精神上有障碍者（包括儿童），以及缺乏经验或知识者使用，他们须在其安全、监督负责人或事先指导设备使用者的帮助下使用本设备。
应当监督儿童，确保其不会玩耍本产品。

电气连接:

- 设备电源可用2种单相电压:
 - 110-120 V 50/60 Hz:
 - 220-240 V 50/60 Hz:

电线保护: 设备须接在2极 + 地线的标准电源插座上。安装时须配备一个漏电保护器和16A保险丝。**设备必须接地。**

注意:

设备通电之前, 请检查电源电压与设备的电压是否一致。电压值标于:

- 设备下方的铭牌上。
- 或本说明书最后一页的铭牌。



注意: 在将电源线插头插入电源插座之前**请检查**启/停开关(4)是否位于位置《0-停止》。



第一次 开始使用

请正确清洗与食物接触的零件: 搅拌杯 (1) 盖子 (2)。

见《清洗》章节

产品回收利用



本设备标有废旧电子电器设备的分类处理符号。这表示本产品须由符合2002/96/EC (WEEE) 指令 – 专业设备部分 – 规定的分类回收系统负责处理, 在回收再利用或拆除时尽量减少对环境的危害。

更多信息, 请联系我们的零售商或SANTOS公司。

如欲处理或回收设备的组件, 请咨询专业公司或联系SANTOS公司。

不属于分类收集的电子产品对环境有潜在影响。

包装材料的处理或回收应符合现行法规。

设备构成材料分配表 (质量%)

质量 钢铁	铝的质量	塑料的质量	铜的质量	其他材料的质量*
31.1%	19.0%	33.2%	2.8%	13.8%

* 其他材料的质量, 如: 开关、电子卡、电容、电线.....

设备说明

- #62设备是一款专业设备，仅供专业用途使用。不适合家庭使用。
- #62设备用来制备酒吧、咖啡馆、酒店、餐厅中制作的鸡尾酒、冰沙和混合果汁。
- 设备由搅拌杯、配备启/停开关的马达基座、电子模块、控制面板和隔音外罩组成。
- 三十多种食谱可制备大部分需要的料理。
- 设备配有一个USB端口，可更新6种自定义食谱和设备的防火墙。

安装、搬运

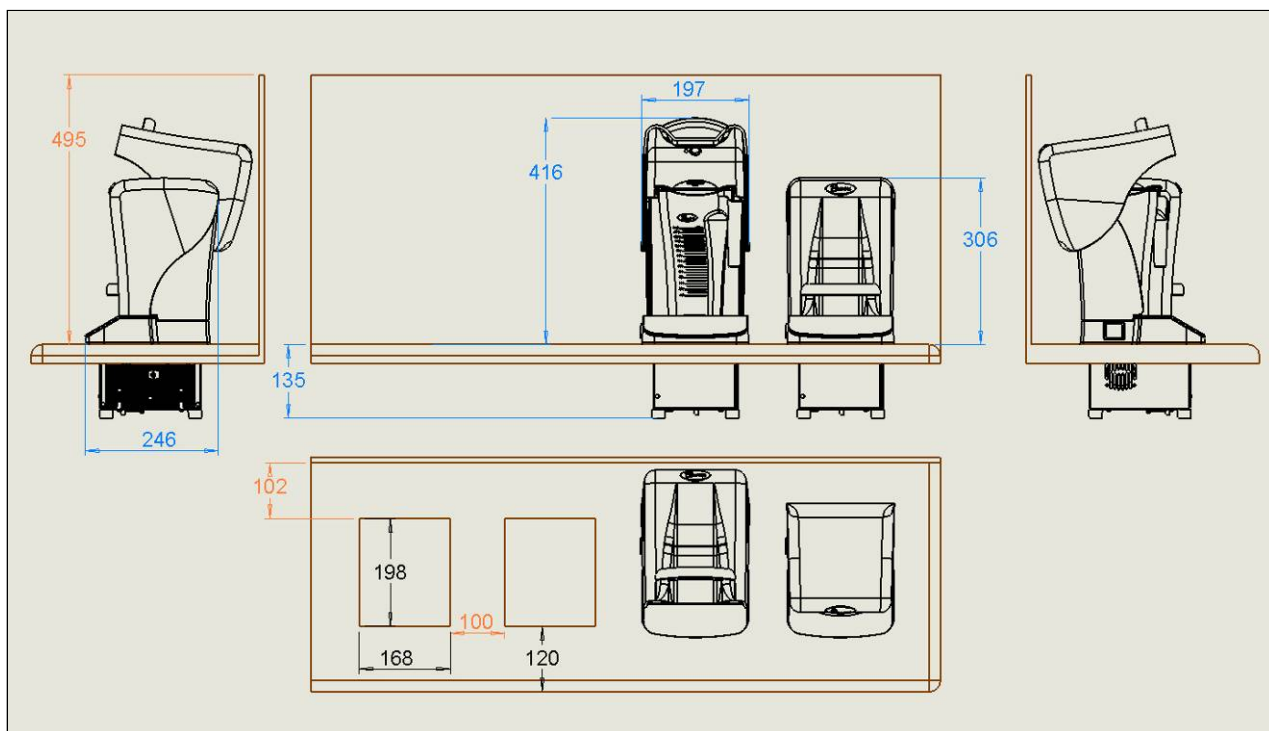
请检查无论采用何种安装方式（台式或嵌入式）都可方便地接触到电源插座

台式安装

仅需一人操作设备。为方便使用，建议将设备放在桌子或工作平面上，让控制面板正对自己（推荐高度：90 cm，按使用者做调整）。

嵌入式安装

在切割柜台的工作平面之前，请检查以下几点，确保设备在被嵌入后可完全使用。



遵循正确安装及设备正常运行所需的空开区域（后方、上方、下方）。



将工作平面分割成一个**168mm x 198mm**的长方形。

- 确保工作平面下方至少空出**135mm**
- 高度上必须有**495mm**的自由区域
- 后方须至少空出**102mm**（分割面与墙壁之间的距离）
- 侧面须至少空出**30mm**

嵌入多台。

建议**2**个分割面之间留出**100mm**的距离。

改装设备使其适合嵌入式安装。

- 拔除设备电源
- 取出搅拌杯（**1**）和隔音外罩的盖子（**8**）
- 将设备切换到后方
- 使用梅花螺丝刀取出金属盒与马达外壳（**6**）之间的**3**个螺丝。
- 取下马达外壳（**6**）

使用设备

控制面板说明

控制面板（5）由以下部件组成：

- 图形显示器（22），
- 6个《食谱》键（23）其中一个《脉冲》键P。
每个键对应一种预设食谱。

使用

备注：只有在盖子（8）处于关闭位置时设备才会启动

启动

1. 将启/停开关（4）置于**位置1**上接通设备电源。
2. 先将柔软的后将较硬的食物放入搅拌杯（1）并在最后放入冰块。大小均匀的食物有利于食谱的制作。
3. 将盖子（2）放在搅拌杯上，务必将它放在正确的位置上。
4. 马达完全停止时，将搅拌杯正确地放在搅拌杯的杯垫（9）上。
5. 放下盖子（8）关闭隔音外罩。LCD屏幕应显示：《**就绪**》
6. 激活6个键之一（23）以激活相关食谱循环。
7. 被激活键的指示灯在循环开始期间亮起。
8. 等待循环结束。



设备停止

停止设备的方式有：

- 循环结束后，自动结束
- 通过激活控制面板的6个键之一或将开关切换到位置（0）手动结束

备注：打开隔音外罩激活《暂停》模式。马达停止。关闭隔音外罩后，除非打开时间超过30秒，否则循环从停止处继续运行。



循环计数器

停止配备循环的部分计数器，可统计给定期间内实现的食谱数量：

代码：《 4 - 5 - 2 》可查看计数器，

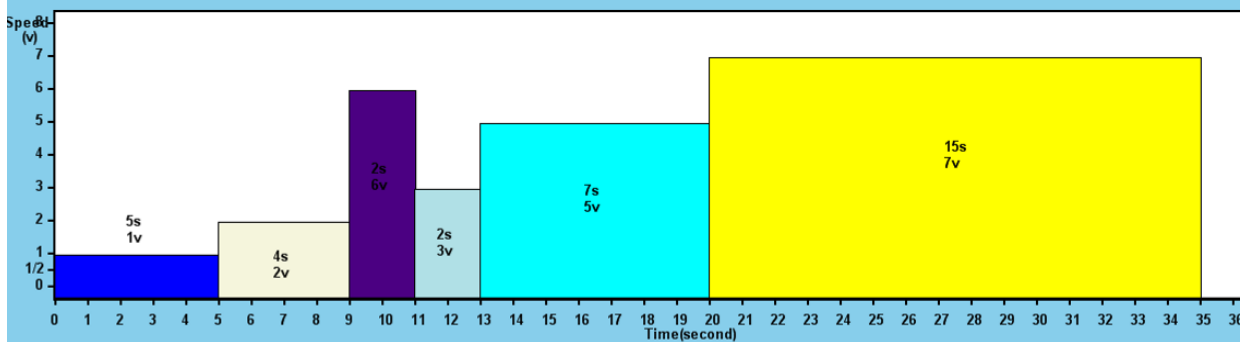
- 查看时按1键让计数器清零。

预设食谱

标准设备交付时有30种设备预设食谱中的6种食谱组成的3个基本菜单。

- 《 通用菜单 》可实现大部分通常要求的食谱
- 更适合咖啡店的《 咖啡店菜单 》
- 更适合果汁吧的《 果汁吧菜单 》。

备注：菜单由6种食谱组成。一份食谱由多个步骤组成（速度/时间）食谱举例：



选择预设菜单

用下面的组合键选择菜单：

- | | |
|---------------|----------------|
| 《 通用菜单 》迅速激活 | 《 2 - 5 - 1 》键 |
| 《 咖啡店菜单 》迅速激活 | 《 2 - 5 - 2 》键 |
| 《 果汁吧菜单 》迅速激活 | 《 2 - 5 - 3 》键 |
| 《 自定义菜单 》迅速激活 | 《 2 - 5 - 4 》键 |

备注：设备交付时《 自定义菜单 》是空的。参数设置见下面的部分。

自定义菜单

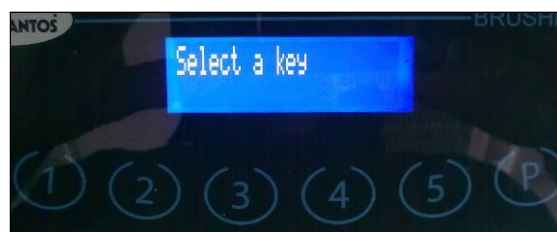
将30个预设食谱中的一个分配给控制面板的6个键之一，可以自定义自己的菜单。

如何向控制面板的一个键分配一种食谱？

备注：6个键都可以设置参数

如：将#34食谱分配给#2键

- 按下面的顺序键入：
《 3 – 1 – P 》
- 选择要设置的键
按#2键
- 输入选择的食谱代码（见预设中的30种食谱表）
- 键入代码34
- 按《 1 》键确认或取消



创建《自定义菜单》后，可以激活标准菜单（通过使用合适的代码），无需取消自定义菜单。

使用代码《 2 – 5 – 4 》重新激活自定义菜单《 自定义菜单 》。

创建自定义菜单

创建自定义菜单

使用SANTOS公司提供的特殊软件可创建自己的菜单并使用简单的USB将电脑上的菜单传到设备上。

备注：不需要任何专门的盒子。

清洗:**重要:**

- 在所有情形下，停止设备并拔除设备的电源线（10）。
- 禁止用高压水或射流清洗
- 马达组件（3）不得浸入水中。
- 请勿使用研磨性海绵清洗搅拌杯（1）、保护外罩（7）和盖子（8）及控制面板（5）。
- 请勿在收藏设备时密封合上搅拌杯（取出盖子（2））
- 小心轻放刀片，有割伤风险
- 请勿将搅拌杯在一个表面上敲打让配料脱落，请使用软刮板

建议工作结束后立即清洗设备。

在食物未干时清洗会更方便。

可用软湿海绵清洗马达外壳（6）。

清洗搅拌杯:

备注: 虽然可用洗碗机清洗搅拌杯和盖子，但建议不要这样做，以延长它们的使用寿命。

1. 清空搅拌杯的内容并用自来水冲洗，以尽量除去固体残留物。
2. 在搅拌杯中倒入600 ml温水（40 - 45°C），加2滴家用洗碗产品，用盖子关上搅拌杯并激活清洗循环代码《1 - 4 - 2》（30秒）
3. 用大量清水冲洗。

搅拌杯消毒:

请使用下面的程序确保彻底消毒。

1. 清洗搅拌杯和盖子（见上一章节）
2. 在搅拌杯中倒入1升消毒液（2.6%活性氯漂白剂8ml并加入1升冷水（20 - 30°C））
3. 用盖子关上搅拌杯并激活清洗循环代码《1 - 4 - 2》（30秒）
4. 循环结束后让溶液作用2分钟。
5. 用大量清水冲洗。

隔音外罩保护

备注：只有在盖子（8）处于关闭位置时设备才会启动

修改与隔音外罩盖子有关的安全代码

《 暂停 》模式（默认）

在循环期间，打开外罩会停止马达，但不会取消被激活键的选择。关上外罩，循环继续运行。

备注：打开隔音外罩超过30秒，当前循环被禁用。

《 快速停止 》模式

打开外罩会停止马达并禁用所选的键。

代码：《 4 - P - 1 》可从一种模式切换到另一种



维修

在任何干预之前，必须切断设备的电源。

备件：

本机器无需任何特殊保养，其齿轮终身润滑。

如维修时需要更换磨损件，如轴承、刀片、电气组件或其他，请参考组件清单（见说明书末尾的分解图）。

如欲订购零配件（见使用说明书末尾分解图上的编号），请明确指出在设备下方注明的：

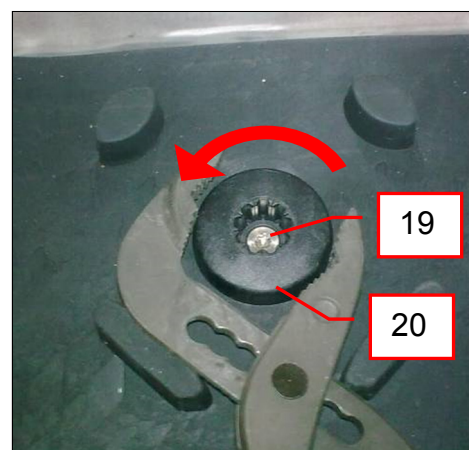
- 型号、
- 设备序列号和
- 电气特性（16）。



更换传动系统：

马达侧传动（母）：

使用鲤鱼钳维持马达（20）的传动，并使用梅花扳手松开固定螺丝（19）（逆时针方向）



刀片侧传动（公）：

刀片传动在搅拌杯齿轮轴承（12）内。必须更换整个组件（传动 – 轴承 – 齿轮）

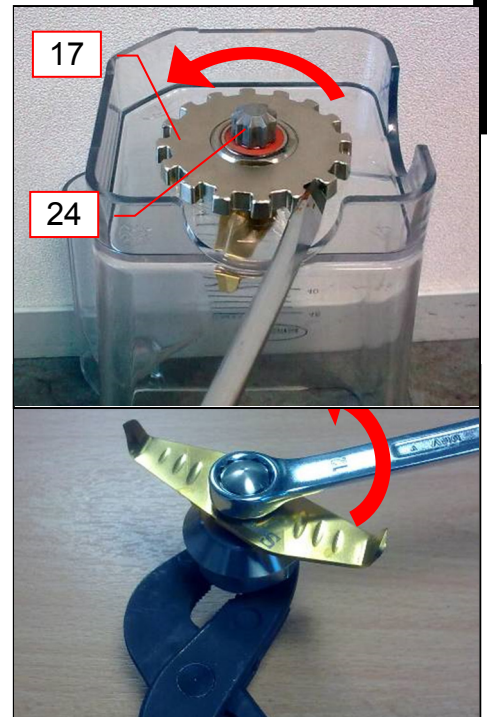
- 倒转搅拌杯。
- 使用大的平头螺丝刀，松开轴承固定环（17）的螺丝（逆时针方向）
- 从搅拌杯中取出配备搅拌刀的轴承（拆卸刀片见下面部分）

更换刀片：

拆下轴承组件（见前面的部分）

拆卸刀片

使用鲤鱼钳维持刀片的联轴器马达（24），并使用12的六角扳手松开固定螺母（13）。（逆时针方向）

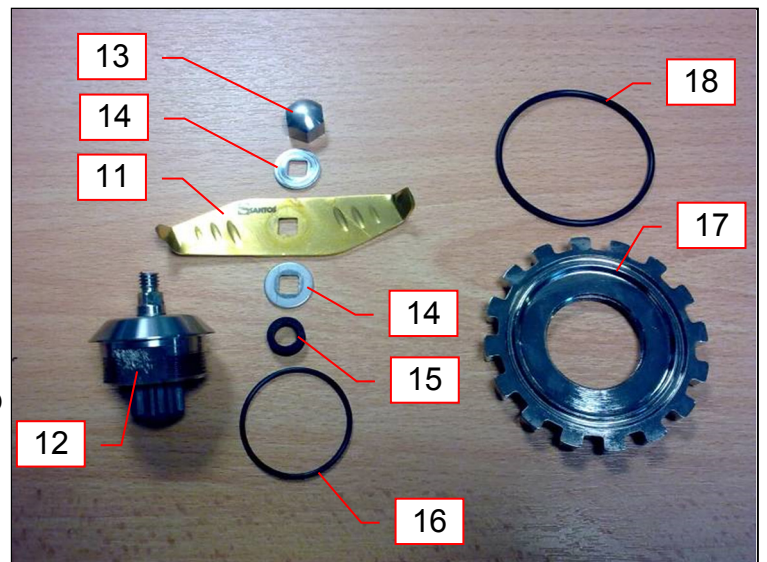


安装刀片

务必遵守各部件的安装顺序：

1. 轴封（15）（将轴封正确放在下方），
2. 止推垫圈（14），
3. 刀片（11）（牙槽向上），
4. 止推垫圈（14）（轴封须沉入到足以使这个垫圈与轴的方形配合）
5. 锁定螺母（13）（用手拧紧螺母，确保前面的垫圈正确放在轴的方形上。

拧紧固定螺母。



将轴承装配在搅拌杯上

- 将轴承密封（16）放在轴承（12）上
- 将压紧环密封（18）放在压紧环（17）上
- 将轴承（12）放入搅拌杯（1）中
- 拧紧压紧环，注意不要让压紧环密封离开底座
- 用手或用杠杆拧紧

故障排除帮助

准确识别停机原因。

在所有情形下，如问题仍然存在，请切断设备的电源（拔除电源线插头（10））并请维修服务人员修理或联系SANTOS认可的零售商。

设备无法启动：

LCD屏幕熄灭：

- 检查：电源、电源线状态（10）。
- 确保启/停开关（4）在位置1
- 请检查电流保护器在过载后是否未跳闸。（见《设备继马达过载后停止》小节）
- 关闭然后重启设备
- 通电后，按键的6个LED灯迅速亮起并且屏幕显示《就绪》。如没有亮起请检查开关（4）处、部件支持模块和控制面板处的电线和接线状态。（由有资格的人进行操作）

LCD屏幕显示《未就绪》：

- 该信息表示其中一个键在通电之前已激活。
- 取出可以激活按键的所有主体，清洗控制面板。



LCD屏幕显示《打开盖子》：

- 关上安全外罩的盖子（8）



LCD屏幕显示《就绪》：

- 关闭然后重启设备
- 通电后，按键的6个LED灯迅速亮起然后屏幕显示：《就绪》。
- 如不亮起请检查控制面板与电子模块之间的电线连接（由有资格的人进行操作）。



刀片不转

- 请检查是否有异物卡在搅拌杯里。
- 请检查传动系统的状态（马达和刀片）

设备继马达发热后停止《温度过高》：（马达组件发热）

- 激活位置0上的启停开关（4），拔除电源插头。
- 等待马达冷却（20 – 45分钟），然后按启/停开关（4）（位置1）。

设备因过载而停机：

LCD屏幕依然熄灭。

搅拌杯中有过硬物体，或载量过多会造成马达过载。

在这些条件下，热保护器或者过电流保护器会自动激活并停止设备运行。

如设备发热，请参阅“设备继马达发热后停止”部分。

在相反情况下：

- 切断设备电源（拔除电源线插头（10））
- 将启/停开关（4）切换到位置0。
- 在设备下方（图O），按按钮（25）重启过电流保护器。如按钮不在“复位”位置，请在再次操作之前让设备冷却。

设备继过载后停止《过载》：

搅拌杯中有过硬物体，或载量过多会造成马达过载。

- 食谱与数量和浓度不匹配。
- 请减少数量。
- 请选择速度较低的另一种食谱。



初始化运行中的设备：

取消所有多头插座并将设备插入专用电源。

搅拌杯刀片处的噪音、振动、漏斗

- 检查刀片是否拧紧（事先拆下刀片轴承）
- 更换轴承密封

见《更换刀片》章节

如问题仍然存在，请切断设备的电源（拔除电源线插头（4））并请维修服务人员修理或联系SANTOS认可的零售商。

食谱有关的问题

一些小规则可更好地理解搅拌机的运行，从而能使食谱循环与加工产品相匹配。

备注：请勿让设备过载：最好分成2次短食谱而不是让循环的量和时间加倍：长时间运行会因摩擦使食物发热并使食谱的质地变质。

最终混合过热。均匀混合后，继续混合会自动升温：降低食谱的速度或时间。

最终混合不均匀：

- 食谱与数量和加工产品不匹配，请减少搅拌杯中的食物量，增加循环，减少食物体



积（食物体积均匀有利于完成食谱）。

- 固体食物到达刀片需要液体。增加液体量，在加入固体食物之前倒入液体。

冰块仍粘在 搅拌杯的内壁上：

- 减少无液体处理冰块时的冰块数量
- 最好始终从液体开始添加，并向冰块加入液体。

搅拌杯中的混合物高速《跳动》：

- 降低速度并让其适合加工的量，使刀片一直留在混合物中。食谱会更快并且混合会更均匀。

高速不适合量小的食谱

- 增加加工产品的量。

设备的技术特性

技术特性

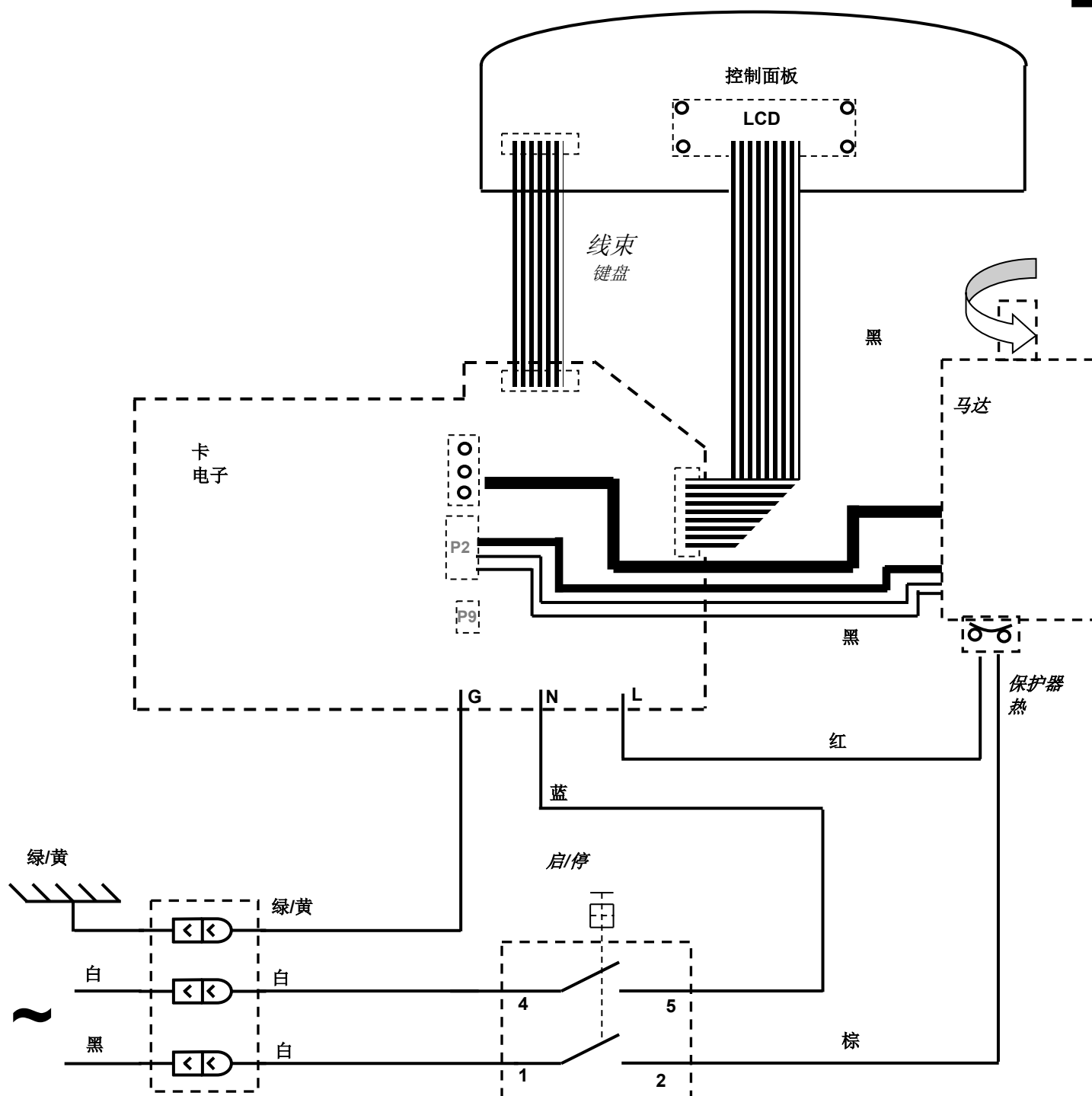
型号62		单相
电源电压	(V)	220-240 100-120
频率	(Hz)	50/60 50/60
马达: 功率	(W)	1000
消耗功率	(A)	8
最大电流	(转/分钟)	2500 - 15000
速度:		
玻璃触摸屏	(L)	是
榨碗的容量		1.4
预设食谱		30
可额外设定的食谱		6
部分计数器		是
安全/隔音外罩		是
USB端口		是
马达过载保护		是
马达过热保护		是
过电压保护		是
间歇运行		启动60秒并停止60秒
尺寸: 高	(mm)	441
宽	(mm)	201
深	(mm)	247
重量: 净重	(kg)	8.3
装运重量	(kg)	9.8
噪音: (2) L _{pA}	(dBA)	67
误差 K _{pA} = 2.5dB		
最大速度 & 载量	(dBA)	

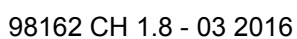
(1) 这些数值仅供参考。设备准确的电气特性标在铭牌上。

(2) 按NF EN 12852、ISO 11201:1995和ISO 4871:1996标准在设备工作位置发射声压测得的噪音水平。

将设备置于距离地面75cm的工作平面上。话筒对着设备，距离地面1.6m，距离设备1m。

电气图110-120V 50/60Hz





元件对照表

记号	名称
1	榨碗
2	搅拌杯的盖子
3	马达基座
4	开关
5	控制面板
6	马达外壳
7	保护外罩
8	外罩盖子
9	搅拌杯杯垫
10	电源插头
11	刀片
12	刀片轴承
13	刀片压紧螺母
14	刀片止推垫圈
15	刀片轴封
16	轴承密封
17	轴承压紧环
18	轴承压紧环密封
19	马达传动装置压紧螺丝
20	马达传动装置
21	台面密封
22	LCD屏幕
23	控制面板按键
24	刀片传动装置
25	过电流保护器

设备代码简化表

功能

《 通用菜单 》

《 咖啡店菜单 》

《 果汁吧菜单 》

《 自定义菜单 》

将一种食谱分配给一个键

部分计数器

清洗循环：

激活 《 暂停 》 / 《 快速停止 》 模式

代码

《 2 - 5 - 1 》

《 2 - 5 - 2 》

《 2 - 5 - 3 》

《 2 - 5 - 4 》

《 3 - 1 - P 》

《 4 - 5 - 2 》

《 1 - 4 - 2 》

《 4 - P - 1 》

图

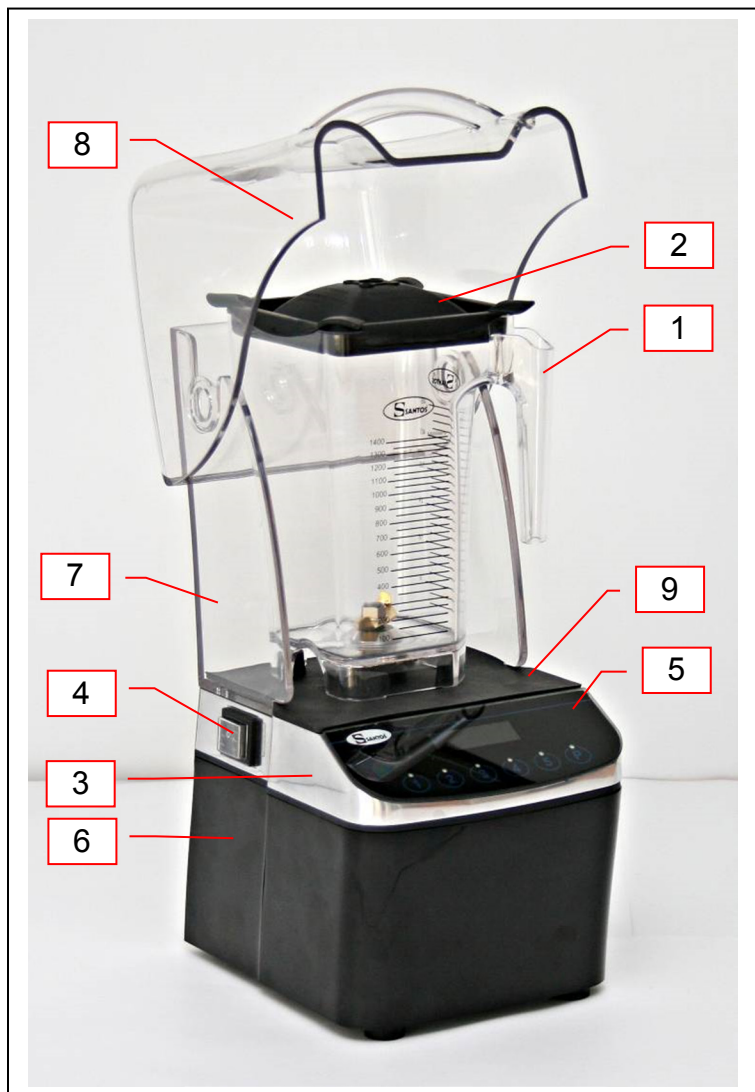
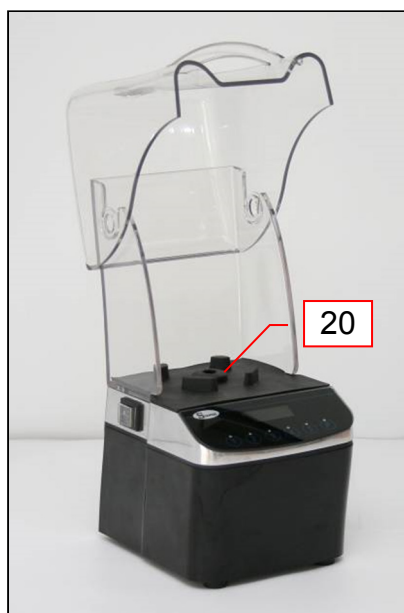
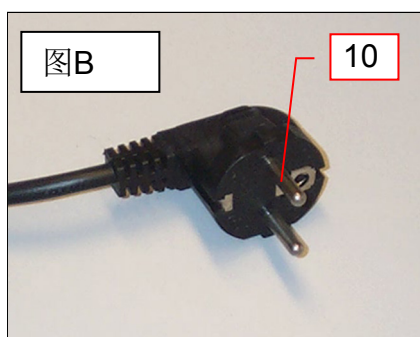
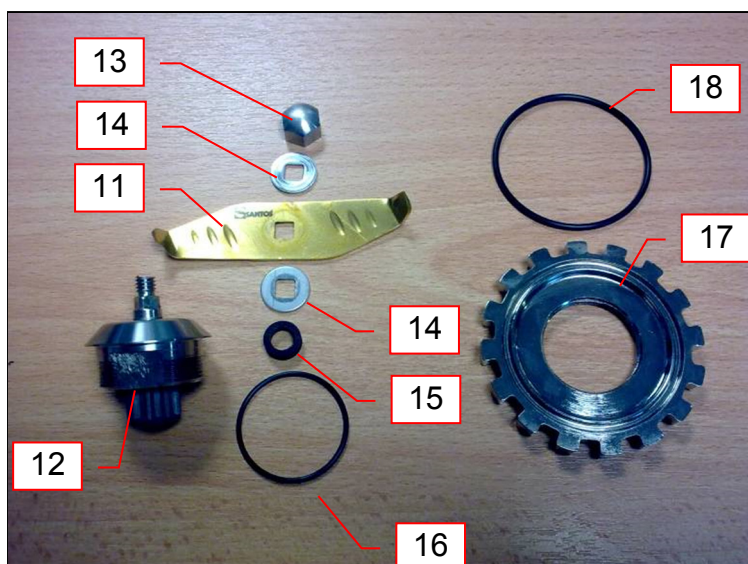


图 A





保修证明

保修

自95年1月1日起，我们的全部设备都符合EC标准并具有CE标识。保修期为自铭牌上的制造日期起二十四个月，但不包括（由一个转子和一个定子组成的）异步马达，后者的保修期为制造日期起5年。保修范围严格限于免费更换被我们认定为因故障或制造缺陷而损坏的属于相关设备的一切原厂配件。不包括未按每台设备随附的规则（使用说明书）安装或使用或明显缺乏保养或不遵守电气安全基本规则所造成的损坏。保修不包括正常磨损。须将故障零件以邮资已付的方式寄回我们的工厂，并随附一份列有设备序列号的合格声明书复印件，我们即会更换保修期内的零件。配有铭牌的所有产品符合CE认证，并且合格声明书中有副图（系列号、制造日期、电气特性……）。遇经认定仅能在我厂修理的严重损坏，且经我维修部事先同意，保修期内的任何设备将由分销商以邮资已付的方式寄到我处。遇修理或大修保修外的设备，往返运输费用由分销商承担。零件和人工按现行费率收取（零件费率-人工小时费率）。可事先提供估算单。

未配置SANTOS原装磨刀的咖啡磨豆机不在保修范围内。意式咖啡磨豆机的保修、修理、大修条件见专门的说明。SANTOS的全部责任以交付产品的售价及有缺陷产品的修理为限，故我们的保修不会延伸至支付罚款、赔偿包括一切产品不合格或缺陷引起的直接或间接损害。

遇保修期内发现缺陷，除SANTOS另行书面同意外，分销商须向客户指出停止使用有缺陷的产品。如继续使用SANTOS概不承担任何责任。

设备铭牌

样本
未与设备一同交付的所有文件。
已打印、传真、下载